



**POSLOVANJE GOSPODARSKIH DRUŽB IN
SAMOSTOJNIH PODJETNIKOV
V ZASAVSKI REGIJI V LETU 2015 - POVZETEK**

Trbovlje, maj 2016

Kazalo vsebine

1. UVOD.....	2
2. GOSPODARSKE DRUŽBE	5
2.1. OSNOVNI KAZALNIKI.....	5
2.2. REZULTATI POSLOVANJA	6
2.2.1. Rezultati poslovanja glede na velikost	8
2.2.2. Rezultati poslovanja glede na dejavnost.....	9
2.2.3. Rezultati poslovanja glede na občine.....	11
2.3. SREDSTVA IN OBVEZNOSTI DO VIROV	13
2.3.1. Struktura financiranja.....	15

Seznam prilog:

Tabela 1:	Pomembnejše postavke poslovnega izida družb v letih od 2011 do 2015
Tabela 2:	Obseg in struktura posameznih vrst prihodkov in odhodkov družb
Tabela 3:	Rezultati poslovanja družb glede na velikost v letu 2015
Tabela 4:	Razvrstitev družb po področjih dejavnosti v letu 2015
Tabela 5:	Poslovni izid družb po področjih dejavnosti v letu 2015
Tabela 6:	Razvrstitev družb po občinah v letu 2015
Tabela 7:	Poslovni izid družb po občinah v letu 2015
Tabela 8:	Obseg in struktura posameznih vrst sredstev in obveznosti do virov sredstev družb
Tabela 9:	Pomembnejši kazalniki poslovanja družb v letih od 2011 do 2015

1. UVOD

Podatke iz letnih poročil za leto 2015 je AJPES predložilo **986 družb**, 29 več kakor za leto 2014 in **1.507 podjetnikov**, 84 manj kakor za leto 2014. Na manjše število predloženih letnih poročil podjetnikov je vplivalo povečano število podjetnikov, ki so obdavčeni na podlagi ugotovljenega dobička z upoštevanjem normiranih odhodkov, ki niso zavezani za predložitev letnega poročila. Teh je bilo v ob koncu leta 2015 v Zasavski regiji 324, kar pomeni kar 17,5 % vseh registriranih zasavskih podjetnikov.

Po podatkih Poslovnega registra Slovenije se je v letu 2015 v Zasavski regiji **na novo registriralo 44 družb in 304 podjetniki, izbrisalo pa se je 62 družb in 268 podjetnikov**. V letu 2015 je bilo začelih kar **16 stečajnih postopkov družb¹ in 4 stečajni postopki podjetnikov**, 3 postopki poenostavljene prisilne poravnave družb in 1 podjetnika. Zaradi stečaja pa je bilo v letu 2015 izbranih 16 družb² in 3 podjetniki. Te družbe niso predložile letnih poročil za leto 2015, zato njihovih podatkov ni v informaciji.

Družbe Zasavske regije, ki so predložile podatke za leto 2015, so občutno poslabšale rezultate poslovanja glede na preteklo leto. V letu 2014 so namreč te družbe poslovale pozitivno in ustvarile 29.135 tisoč evrov neto čistega dobička, v letu 2015 pa so ugotovile neto čisto izgubo v znesku 1.542 tisoč evrov.

Družbe Zasavske regije so v letu 2015:

- imele **6.761 zaposlenih³**, enega manj kakor v letu 2014. Povprečna mesečna plača na zaposlenega je znašala 1.410 evrov in je bila za 17 evrov večja kakor v letu 2014 ter za 94 evrov manjša kakor povprečna slovenska mesečna plača na zaposlenega;
- ustvarile **738.728 tisoč evrov prihodkov**, 0,1 % manj kakor v letu 2014 in **736.324 tisoč evrov odhodkov**, 4 % več kakor v letu 2014;
- **zmanjšale prihodke na domačem trgu za 4 % in povečale prihodke na tujem trgu za 9 %:**
 - čiste prihodke na tujem trgu je ustvarilo 237 družb, največji delež so prispevale družbe predelovalnih dejavnosti;
 - 87 družb je s prodajo na tujem trgu doseglo več prihodkov kakor s prodajo na domačem trgu, ustvarile so kar 90,6 % vseh prihodkov od prodaje na tujem trgu v Zasavski regiji;
- ustvarile **232.436 tisoč evrov neto dodane vrednosti**, 2 % manj kakor v letu 2014. Neto dodana vrednost na zaposlenega je znašala 34.979 evrov in je bila za 2 % manjša kakor v letu 2014;

¹ Od 16 začelih stečajnih postopkov družb jih je bilo 7 v Litiji, 5 v Zagorju ob Savi, 3 v Hrastniku in 1 v Trbovljah.

² Od tega 10 družb s sedežem v občini Litija.

³ Povprečno število zaposlenih iz delovnih ur družbe je razmerje med številom delovnih ur v koledarskem (obračunskem) letu, za katerega so zaposleni prejeli plačo in nadomestilo plače, in med številom možnih delovnih ur za koledarsko (poslovno) leto.

- imele **2.404 tisoč evrov neto celotnega dobička (EBT⁴)**, kar je le 7 % EBT, ki so ga te družbe ustvarile v letu 2014;
- izkazale **41.470 tisoč evrov čistega dobička**, 19 % več kakor v letu 2014:
 - čisti dobiček je ugotovilo 627 družb, 63,3 % vseh zasavskih;
 - največ čistega dobička so ustvarile srednje in velike družbe s področja predelovalnih dejavnosti, 17,8 % in 18,7 %;
- izkazale **43.012 tisoč evrov čiste izgube**, skoraj sedemkrat več kakor v letu 2014:
 - čisto izgubo je ugotovilo 311 družb, 31,5 % vseh zasavskih;
 - večino čiste izgube, 70,1 %, so ugotovile velike družbe s področja predelovalnih dejavnosti;
- ugotovile **neto čisto izgubo v znesku 1.542 tisoč evrov**. V letu 2014 te družbe ustvarile kar 29.135 tisoč evrov neto čistega dobička:
 - na slabe rezultate poslovanja so najbolj vplivale družbe s področja predelovalnih dejavnosti, ki so izkazale kar 15.024 tisoč evrov neto čiste izgube, ter družbe s področja trgovine, vzdrževanja in popravil motornih vozil, ki so imele 2.743 tisoč evrov neto čiste izgube;
 - največ neto čistega dobička so ustvarile družbe s področja informacijskih in komunikacijskih dejavnosti, s področja gradbeništva, s področja finančnih in zavarovalniških storitev ter s področja strokovnih, znanstvenih in tehničnih dejavnosti, ki so skupaj ustvarile 13.075 tisoč evrov neto čistega dobička;
 - največ neto čistega dobička so ustvarile srednje družbe, 15.781 tisoč evrov, in ga edine povečale v primerjavi z letom 2014. Neto čisti dobiček so ugotovile tudi majhne in mikro družbe, velike družbe pa so ugotovile neto čisto izgubo v znesku 23.283 tisoč evrov;
 - družbe iz občin Hrastnik, Litija in Zagorje ob Savi so ugotovile neto čisti dobiček v skupnem znesku 23.575 tisoč evrov, kar ni zadostovalo za pokritje neto čiste izgube v znesku 25.117 tisoč evrov, ki so jo ustvarile družbe iz občine Trbovlje.

Družbe Zasavske regije so ob koncu leta 2015:

- imele **728.532 tisoč evrov sredstev oziroma obveznosti do virov sredstev**, 2 % manj kakor ob koncu leta 2014;
- zmanjšale dolgoročna sredstva za 8 % in povečale kratkoročna sredstva za 3 %;
- imele **323.463 tisoč evrov kapitala**, 3 % manj kakor ob koncu leta 2014;
- zmanjšale vrednost dolgoročnih obveznosti za 5 % in ohranile vrednost kratkoročnih obveznosti;
- s kapitalom financirale 86,5 % dolgoročnih sredstev, konec leta 2014 pa 82,0 %;
- z dolgoročnimi viri sredstev v celoti financirale dolgoročna sredstva in zaloge.

⁴ EBT je razlika med celotnimi prihodki in celotnimi odhodki.

Zasavski podjetniki, ki so predložili letna poročila za leto 2015, so izboljšali rezultate poslovanja glede na preteklo leto. Izkazali so neto podjetnikov dohodek v znesku 7.237 tisoč evrov, 3 % več kakor v letu 2014.

Podjetniki Zasavske regije so po podatkih iz letnih poročil za leto 2015:

- imeli **869 zaposlenih**⁵, 10 % več kakor v letu 2014. Povprečna mesečna plača na zaposlenega pri zasavskih podjetnikih je znašala 915 evrov, 1 evro manj kakor v letu 2014 in 40 evrov manj kakor povprečna mesečna plača na zaposlenega pri vseh slovenskih podjetnikih;
- ustvarili **97.984 tisoč evrov prihodkov**, 4 % več kakor v letu 2014 in **90.747 tisoč evrov odhodkov**, 4 % več kakor v letu 2014:
 - prihodki na domačem trgu so pomenili 94,3 % prihodkov od prodaje, prihodki na tujem trgu pa le 5,7 %;
- ustvarili **25.335 tisoč evrov neto dodane vrednosti**, 6 % več kakor v letu 2014. Neto dodana vrednost na zaposlenega je znašala 29.141 evrov, 3 % manj kakor v letu 2014, neto dodana vrednost na nosilca dejavnosti skupaj z njegovimi zaposlenimi pa je znašala 10.661 evrov;
- izkazali **8.563 tisoč evrov podjetnikovega dohodka**, 9 % več kakor v letu 2014:
 - podjetnikov dohodek je ugotovilo 1.249 podjetnikov, 82,9 % vseh zasavskih;
- izkazale **1.327 tisoč evrov negativnega poslovnega izida**, 54 % več kakor v letu 2014:
 - negativni poslovni izid je ugotovilo 256 podjetnikov, 17,0 % vseh zasavskih;
- ugotovili **neto podjetnikov dohodek v znesku 7.237 tisoč evrov**, 3 % več kakor v letu 2014:
 - največ neto podjetnikovega dohodka so ustvarili podjetniki s področja predelovalnih dejavnosti in s področja strokovnih, znanstvenih in tehničnih dejavnosti;
 - podjetniki iz Zagorja ob Savi so ustvarili 32,2 % neto podjetnikovega dohodka, podjetniki iz Litije 29,8 %, podjetniki iz Trbovelj 26,4 % in podjetniki iz Hrastnika 11,5 %;
- imeli **60.649 evrov sredstev oziroma obveznosti do virov sredstev**, 6 % več kakor ob koncu leta 2014;
- imeli **32.023 tisoč evrov podjetnikovega kapitala**, 4 % več kakor ob koncu leta 2014;
- z dolgoročnimi viri sredstev v celoti financirali dolgoročna sredstva in zaloge.

⁵ Podjetniki kot lastniki in nosilci dejavnosti niso vključeni v število zaposlenih. Povprečno število zaposlenih iz delovnih ur podjetnika je razmerje med številom delovnih ur v koledarskem (obračunskem) letu, za katere so zaposleni prejeli plačo in nadomestilo plače, in med številom delovnih ur za koledarsko (poslovno) leto.

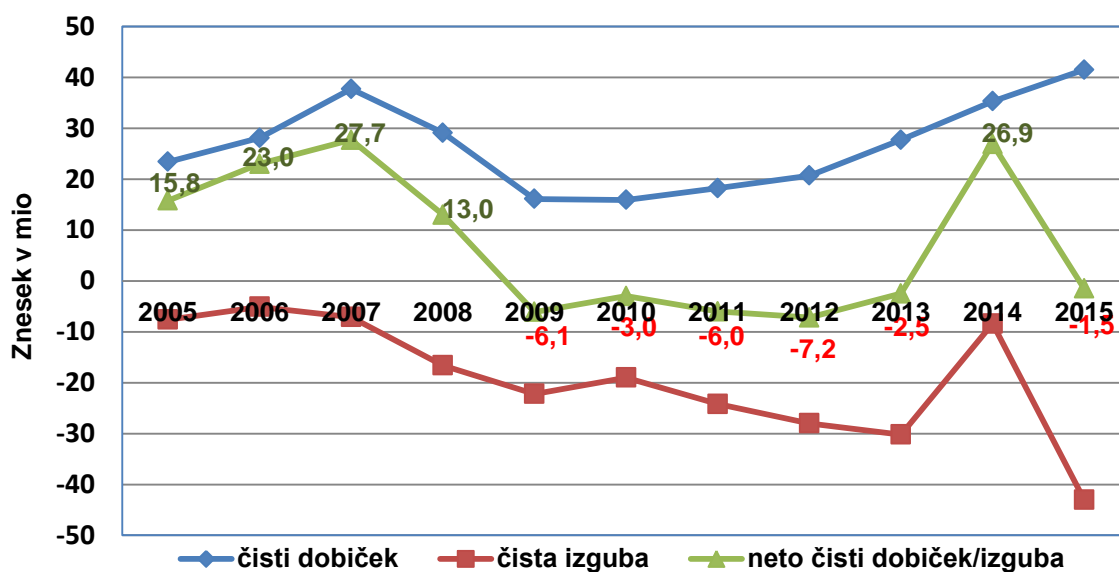
2. GOSPODARSKE DRUŽBE

Kljub temu, da je od 1.1.2015 Zasavska regija večja za eno občino (Litija), ostaja še vedno najmanjša med slovenskimi regijami, deleži, ki so jih zasavske družbe s svojimi rezultati prispevale k rezultatom vseh družb v Sloveniji, pa so malenkost večji kot pred spremembo. Zasavske družbe so zaposlovale 1,5 % delavcev vseh družb, ustvarile 0,9 % vseh prihodkov in 1,3 % neto dodane vrednosti vseh družb. V Zasavski regiji je bilo 1,5 % vseh družb, ki so predložile podatke iz letnih poročil za leto 2015, imele pa so le 0,8 % vseh sredstev.

2.1. OSNOVNI KAZALNIKI

Podatki iz letnih poročil, ki so jih družbe iz Zasavske regije predložile za leto 2015, kažejo na ponovno poslabšanje rezultatov poslovanja. V letu 2014 so namreč zasavske družbe po nekajletnem negativnem trendu poslovanja poslovale z neto čistim dobičkom, v letu 2015 pa ponovno izkazale neto čisto izgubo v višini 1.542 tisoč evrov. Znesek neto čiste izgube v letu 2015 je bil sicer nekoliko manjši kakor v letih 2009 do 2013. Družbe iz občine Litija, ki se je Zasavske regiji pridružila v letu 2015, so pripomogle k temu, da so bili rezultati poslovanja družb Zasavske regije, tako v letu 2015 kot tudi v predhodnih letih, boljši kot smo jih predstavljali v prejšnjih informacijah, ko ta občina še ni bila del Zasavske regije⁶.

Višino čistega dobička, čiste izgube in neto čistega dobička oziroma neto čiste izgube zasavskih družb v letih od 2005 do 2015 prikazuje naslednji grafični prikaz:



⁶ Rezultati in kazalniki poslovanja so izračunani na podlagi podatkov iz letnih poročil na poenotenih obrazcih, ki so jih družbe predložile za posamezna leta in zaradi primerljivosti za daljše časovno obdobje vključujejo tudi podatke iz letnih poročil družb, ki so imele v posameznem letu sedež v občini Litija.

Zasavske družbe so zaradi slabšega poslovanja v letu 2015 poslabšale tudi kazalnike gospodarnosti. Kazalnik gospodarnosti, izražen z razmerjem med skupnimi prihodki in skupnimi odhodki, je v letu 2014 znašal 1,04, v letu 2015 pa 1,00. Tudi kazalnik gospodarnosti poslovanja, izražen z razmerjem med poslovnimi prihodki in poslovnimi odhodki, se je zmanjšal od 1,05 v letu 2014 na 1,00 v letu 2015.

Kazalnika donosnosti kapitala⁷ in donosnosti sredstev⁸ sta se v primerjavi z letom 2014 zmanjšala. Družbe so v letu 2015 na 100 evrov kapitala ustvarile 70,7 evrov neto dodane vrednosti, v letu 2014 pa 75,7 evrov. Na 100 evrov sredstev pa so družbe v letu 2015 ustvarile 31,6 evrov neto dodane vrednosti, v letu 2014 pa 32,3 evrov.

Zasavske družbe so v letu 2015 izkazale največji delež kapitala v strukturi obveznosti do virov sredstev v zadnjih petih letih, znašal je 44,4 %. Prav tako je bilo najugodnejše tudi razmerje med finančnim dolgom in denarnim tokom iz poslovanja (EBITDA⁹), 2,6.

Med kazalniki produktivnosti so se v letu 2015 nekoliko zmanjšali celotni prihodki na zaposlenega in neto dodana vrednost na zaposlenega, povečala pa se je povprečna mesečna plača na zaposlenega (za 1 %). Čisti poslovni izid na zaposlenega, ki je bil v letu 2014 pozitiven (3.934 evrov), je v letu 2015 tako kot v letih 2011 do 2013 ponovno dobil negativen predznak, znašal je 228 evrov.

2.2. REZULTATI POSLOVANJA

Zasavske družbe so v letu 2015 ustvarile 738.728 tisoč evrov prihodkov in ugotovile 736.324 tisoč evrov odhodkov. Leto 2015 so zaključile z **neto celotnim dobičkom (EBT) 2.404 tisoč evrov**, ki je bil občutno manjši kakor v letu 2014, ko je znašal 32.308 tisoč evrov.

Zasavske družbe so imele v letu 2015 le **1.719 tisoč evrov neto dobička iz poslovanja (EBIT)**¹⁰, 1.057 tisoč evrov iz drugega poslovanja, iz finančnega delovanja pa so izkazale negativen rezultat v znesku 372 tisoč evrov.

Denarni tok iz poslovanja (EBITDA) je pri zasavskih družbah v letu 2015 znašal 74.374 tisoč evrov in je bil za 3 % manjši kakor v letu 2014.

⁷ Kazalnik donosnosti kapitala je izračunan iz razmerja med neto dodano vrednostjo in povprečnim kapitalom.

⁸ Kazalnik odnosnosti sredstev je izračunan iz razmerja med neto dodano vrednostjo in povprečnimi sredstvi.

⁹ EBITDA je denarni tok iz poslovanja, izračunan kot dobiček iz poslovanja, zmanjšan za izgubo iz poslovanja ter povečan za amortizacijo in odpise vrednosti.

¹⁰ Neto dobiček iz poslovanja (EBIT) je dobiček iz poslovanja, zmanjšan za izgubo iz poslovanja.

Družbe so ustvarile 41.470 tisoč evrov čistega dobička in 43.012 tisoč evrov čiste izgube. Čisti dobiček je bil v primerjavi z letom 2014 večji za 6.608 tisoč evrov, čista izguba pa za 37.284 tisoč evrov.

Zasavske družbe, ki so v letu 2014 poslovale pozitivno in ustvarile kar 29.135 tisoč evrov neto čistega dobička, so v letu 2015 poslovale negativno in **ugotovile neto čisto izgubo v znesku 1.542 tisoč evrov¹¹**.

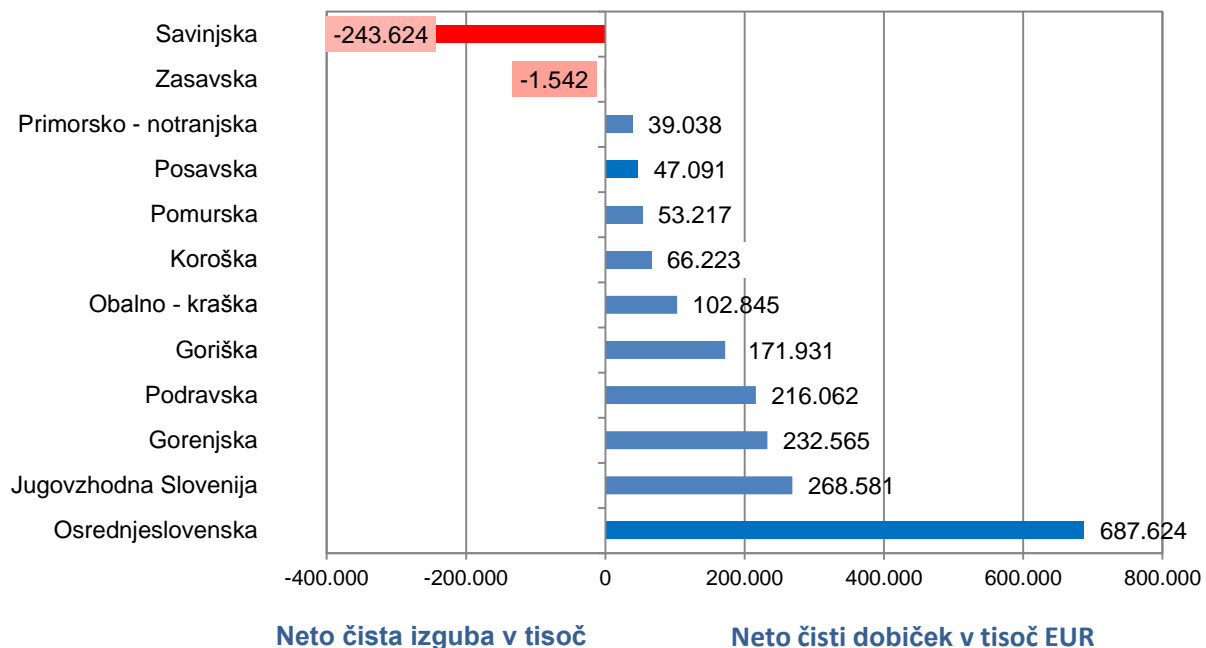
Pomembnejše postavke poslovnega izida družb iz letnih poročil za leto 2015 so prikazane v naslednji preglednici:

POSTAVKE POSLOVNEGA IZIDA	Znesek v tisoč EUR		Indeks $\frac{2015}{2014}$	Delež v prihodkih	
	2015	2014*		2015	2014
Prihodki	738.728	739.171	100	100,0%	100,0%
Odhodki	736.324	706.863	104	99,7%	95,6%
Neto celotni dobiček	2.404	32.308	7	0,3%	4,4%
Čisti dobiček	41.470	34.863	119	5,6%	4,7%
Čista izguba	43.012	5.728	751	5,8%	0,8%
Neto čisti dobiček	-1.542	29.135	-	-0,2%	3,9%

V primerjavi z rezultati poslovanja slovenskih družb kot celote, pri katerih se je neto čisti dobiček v primerjavi z letom 2014 povečal za 127 %, so se rezultati poslovanja zasavskih družb močno poslabšali, saj so te družbe v letu 2014 ugotovile kar 29.135 tisoč evrov neto čistega dobička. V letu 2015 so neto čisti dobiček ugotovile vse regije razen Savinjske in Zasavske regije. Največ neto čistega dobička so izkazale družbe iz Osrednjeslovenske regije, Jugovzhodne Slovenije, Gorenjske in Podravske regije.

Neto čisti dobiček oziroma neto čista izguba v letu 2015 po regijah je razvidna iz naslednjega grafičnega prikaza:

¹¹ Družbe so imele v letu 2015 neto celotni dobiček v znesku 2.404 tisoč evrov, ki so ga zmanjšali obračunani davki v znesku 4.642 tisoč evrov in povečali odloženi davki v znesku 696 tisoč evrov, zato je bil končni rezultat poslovanja neto čista izguba v znesku 1.542 evrov.



2.2.1. Rezultati poslovanja glede na velikost

Družbe se v skladu z ZGD-1 po velikosti razvrščajo v mikro, majhne, srednje in velike na podlagi treh meril, in sicer povprečnega števila zaposlenih v poslovnem letu, čistih prihodkov od prodaje v poslovnem letu in vrednosti aktive ob koncu poslovnega leta.¹²

Večina zasavskih družb, 94,8 %, je sodila med mikro družbe. Pri 935 mikro družbah je bilo zaposlenih največ delavcev (34,5 %), ustvarile pa so četrtno vseh čistih prihodkov od prodaje (26,2 %).

Med zasavskimi družbami je bilo še 7 velikih, 13 srednjih in 31 majhnih družb. Pri **7 velikih družbah** je bilo zaposlenih 28,1 % vseh delavcev zasavskih družb, ustvarili pa so največ, 31,2 % vseh čistih prihodkov od prodaje in več kakor polovico vseh čistih prihodkov od prodaje na tujem trgu (53,0 %).

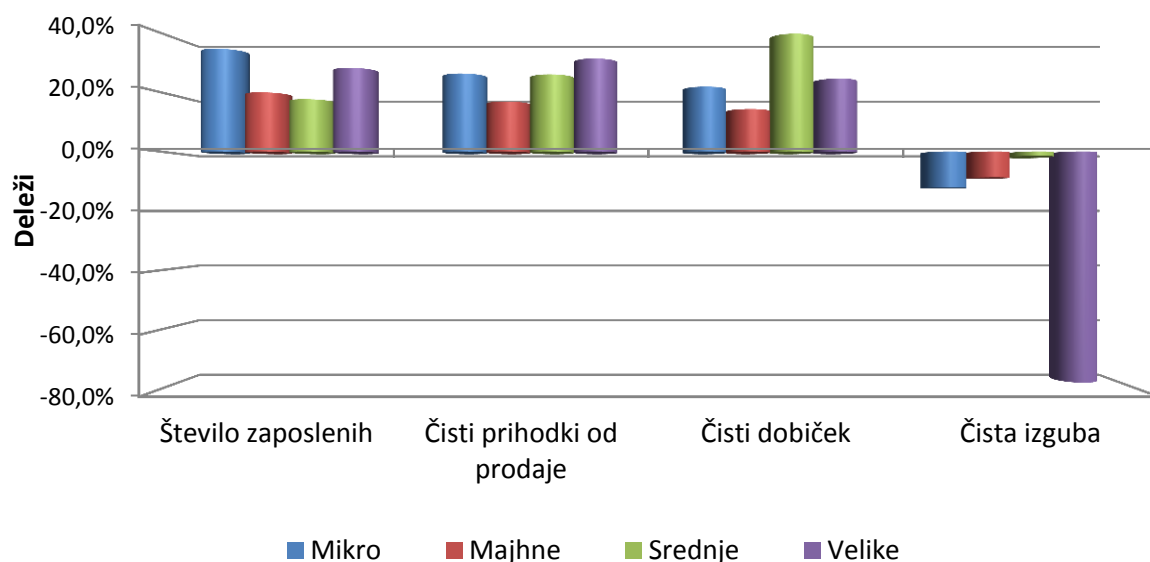
V letu 2015 so najboljše rezultate dosegle srednje družbe, ki so ustvarile največ neto čistega dobička med zasavskimi družbami, 15.781 tisoč evrov in ga tudi edine v primerjavi z letom 2014 povečale (za 9 %). Čisti dobiček je imelo kar 11 srednjih družb, samo 2 srednji družbi sta poslovali negativno. **Tudi mikro družbe so dosegle pozitiven poslovni izid, ustvarile so 3.790 tisoč evrov neto čistega dobička, 18 % manj kakor v letu 2014. Majhne**

¹² Velikost družbe je opredeljena s tremi merili, pri čemer mora družba izpolnjevati vrednosti dveh od treh meril, in sicer na podlagi podatkov dveh zaporednih poslovnih let.

družbe so skupaj ustvarile 2.170 tisoč evrov neto čistega dobička, polovico manj kakor v letu 2014, kljub temu, da je kar 29 majhnih družb ugotovilo čisti dobiček in le 2 čisto izgubo.

Na rezultate zasavskih družb v letu 2015 so odločilno vplivale velike družbe, ki so ugotovile 23.283 tisoč evrov neto čiste izgube. V letu 2014 so imele iste družbe še pozitiven poslovni izid, neto čisti dobiček v znesku 6.019 tisoč evrov. Med 7 velikimi družbami so 4 ugotovile čisti dobiček v znesku 10.149 tisoč evrov, 3 pa čisto izgubo v znesku kar 33.432 tisoč evrov.

Pomembnejši podatki zasavskih družb glede na velikost v letu 2015 so razvidni iz naslednjega grafičnega prikaza:



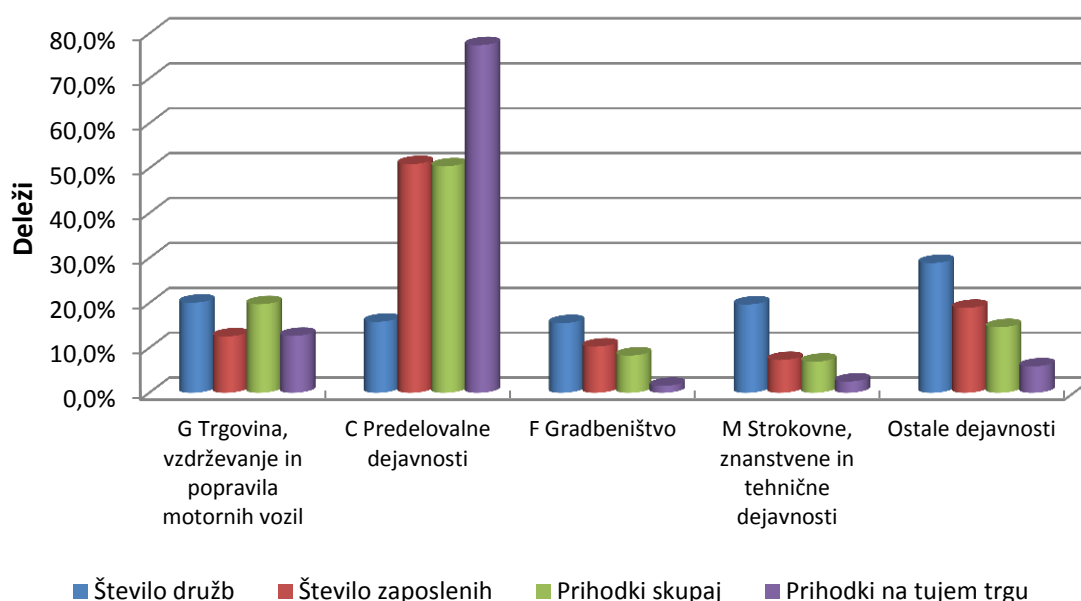
2.2.2. Rezultati poslovanja glede na dejavnost

Družbe se razvrščajo po dejavnostih v skladu z Uredbo o standardni klasifikaciji dejavnosti.¹³ Tako kot v preteklih letih imajo v Zasavju še vedno najpomembnejši vpliv **družbe s področja predelovalnih dejavnosti**. V letu 2015 je bilo s tega področja 156 družb oziroma 15,8 % vseh zasavskih družb, ki so zaposlovale več kakor polovico, 50,9%, vseh delavcev in ustvarile 50,4 % vseh prihodkov ter 77,4 % vseh čistih prihodkov od prodaje na tujem trgu. Največ družb, 198 ali 20,1 %, je sodilo v področje trgovine, vzdrževanja in popravil motornih vozil. Pri teh družbah je bilo 12,6 % vseh zaposlenih, ustvarile pa so 19,7 % vseh prihodkov. Po številu družb je bilo drugo najpomembnejše področje strokovnih, znanstvenih tehničnih dejavnosti, kjer je bilo 194 družb, ki so imele 7,3 % vseh zaposlenih in ustvarile 6,9 % vseh

¹³ Uradni list RS, št. 69/07 in 17/08.

prihodkov. Na tretjem mestu po število zaposlenih je bilo področje gradbeništva z 10,3 % vseh zaposlenih in 8,3 % vseh prihodkov zasavskih družb.

Struktura temeljnih podatkov o poslovanju zasavskih družb v letu 2015 po področjih dejavnosti je razvidna iz naslednjega grafičnega prikaza:



Na rezultate poslovanja zasavskih družb v letu 2015 so najbolj vplivale družbe s področja predelovalnih dejavnosti, ki ugotovile 15.024 tisoč evrov neto čiste izgube Zasavske regije. V letu 2014 so iste družbe ugotovile neto čisti dobiček v znesku 14.357 tisoč evrov. Večino neto čiste izgube tega področja dejavnosti so ugotovile družbe iz oddelka proizvodnje nekovinskih mineralnih izdelkov, v katerem je bilo 16 družb¹⁴. Neto čista izguba teh družb je znašala 21.791 tisoč evrov.

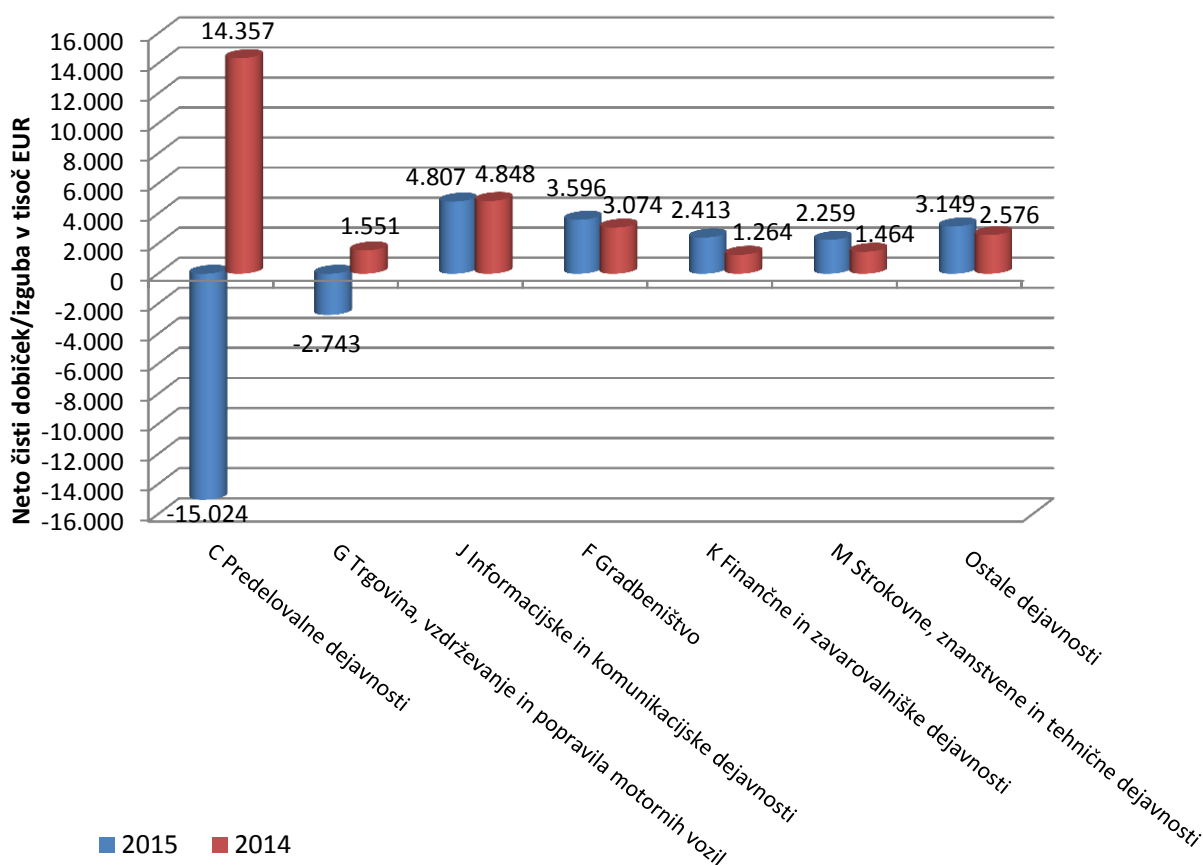
Poleg družb s področja predelovalne dejavnosti so imele v letu 2015 večji znesek neto čiste izgube še **družbe s področja trgovine, vzdrževanja in popravil motornih vozil**, in sicer 2.743 tisoč evrov. Tako kot družbe predelovalnih dejavnosti so tudi te družbe v letu 2014 še izkazovale neto čisti dobiček, ki je znašal 1.551 tisoč evrov.

Največ neto čistega dobička so ustvarile **družbe s področja informacijskih in komunikacijskih dejavnosti**, 4.807 tisoč evrov, sledijo družbe s **področja gradbeništva**, 3.596 tisoč evrov, družbe s **področja finančnih in zavarovalniških storitev**, 2.413 tisoč evrov in družbe s **področja strokovnih, znanstvenih in tehničnih dejavnosti** s 2.259 tisoč evri neto čistega dobička. Rezultate poslovanja so v letu 2015 glede na leto poprej izboljšale, najbolj družbe s področja finančnih in zavarovalniških dejavnosti, ki so neto čisti dobiček povečale za

¹⁴ 13 družb iz tega oddelka je imelo čisti dobiček, 3 družbe pa čisto izgubo.

91 % in družbe s področja strokovnih, znanstvenih in tehničnih dejavnosti, ki so neto čisti dobiček povečale za 54 %.

Neto čisti dobiček in neto čista izguba po pomembnejših področjih dejavnosti sta za leti 2014 in 2015 razvidna iz naslednjega grafičnega prikaza:



2.2.3. Rezultati poslovanja glede na občine

V zasavsko statistično regijo od 1.1.2015 dalje poleg občin Hrastnik, Trbovlje in Zagorje ob Savi sodi še občina Litija.¹⁵ S to spremembo se je število družb v Zasavski regiji povečalo skoraj za tretjino¹⁶.

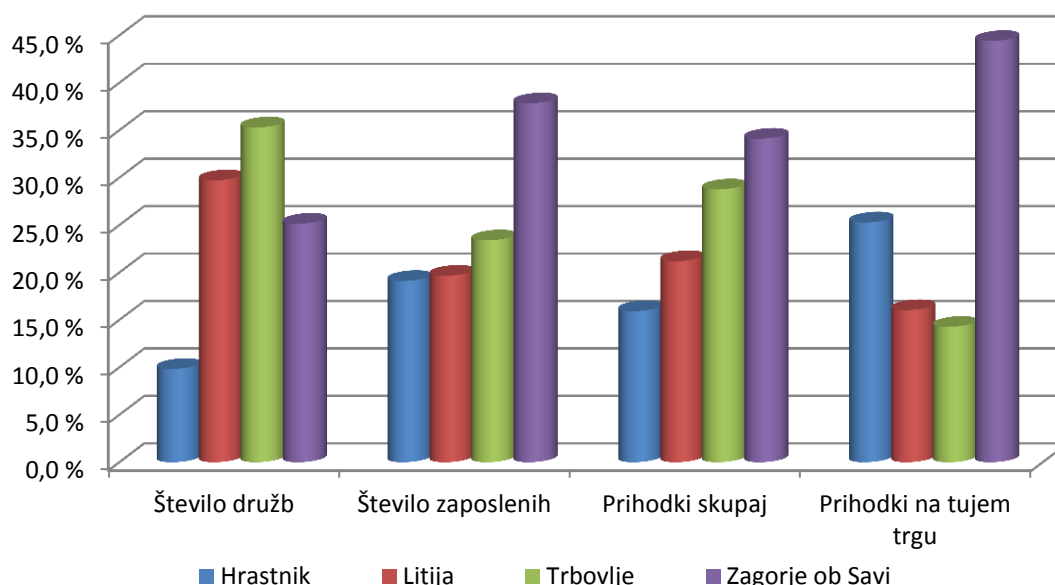
Največ zasavskih družb (348 oziroma 35,3 %), ki so predložile letno poročilo za leto 2015, je imelo sedež v občini Trbovlje. Te družbe so imele 23,4 % zaposlenih, ustvarile pa so 28,0 %

¹⁵ Uredba o standardni klasifikaciji teritorialnih enot (Uradni list RS, št. 9/07). Od 1.1.2015 dalje se v skladu s spremembo Uredbe (ES) št. 1059/2013 uporablja spremenjena klasifikacija statističnih teritorialnih enot (NUTS), na podlagi katere je iz osrednjeslovenske statistične regije v zasavsko statistično regijo prešla tudi občina Litija.

¹⁶ Za leto 2014 je podatke iz letnih poročil predložilo 679 družb iz Hrastnika, Trbovelj in Zagorja ob Savi.

čistih prihodkov od prodaje. Največ zaposlenih, 37,8 %, je imelo 248 družb s sedežem v občini Zagorje ob Savi. Te družbe so ustvarile 34,4 % vseh čistih prihodkov od prodaje in kar 44,4 % vseh čistih prihodkov od prodaje na tujem trgu. V občini Litija je bilo 293 družb z 19,7 % vseh zaposlenih, ki so ustvarili 21,3 % čistih prihodkov od prodaje. 97 družb iz občine Hrastnik je imelo 19,1 % vseh zaposlenih in ustvarilo 16,3 % čistih prihodkov od prodaje.

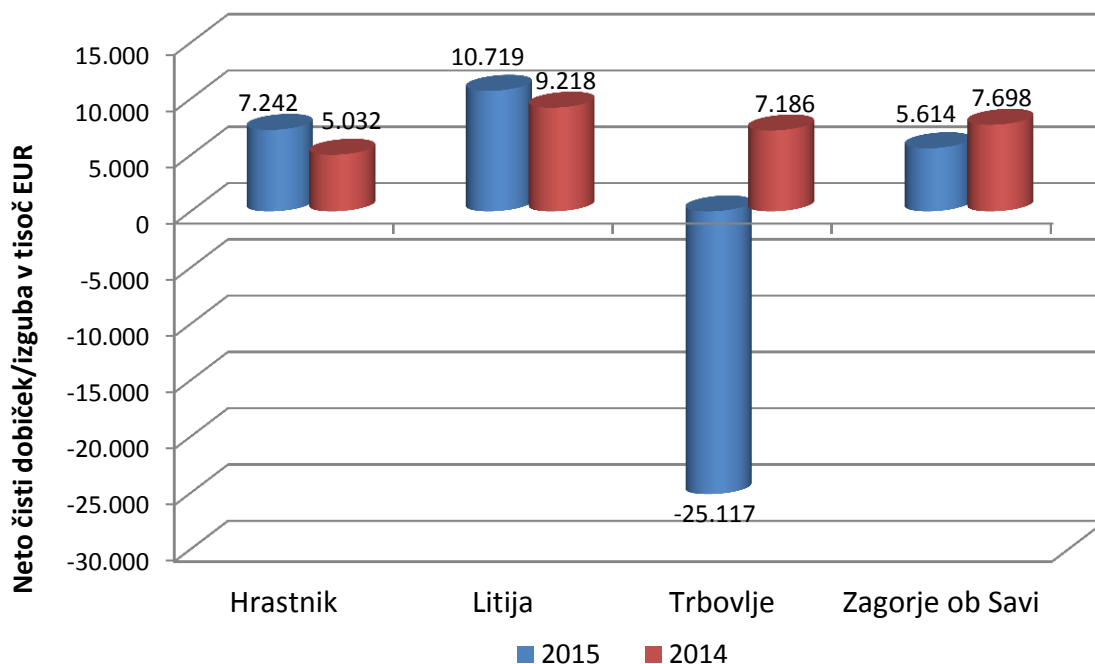
Struktura temeljnih podatkov o poslovanju zasavskih družb v letu 2015 po občinah je razvidna iz naslednjega grafičnega prikaza:



Družbe iz občine Trbovlje so v letu 2015 najbolj poslabšale rezultate poslovanja, saj so v letu 2014 imele še 7.186 tisoč evrov neto čistega dobička, v letu 2015 pa ugotovile neto čisto izgubo v znesku 25.117 tisoč evrov. Čisto izgubo je imelo 124 trboveljskih družb, pri katerih je bilo zaposlenih 397 delavcev, 5,9 % vseh zaposlenih pri zasavskih družbah.

Družbe iz drugih treh zasavskih občin so v letu 2015 ugotovile neto čisti dobiček. Največ neto čistega dobička, 10.719 tisoč evrov, so ugotovile družbe iz Litije, 16 % več kakor v letu 2014 ter družbe iz Hrastnika, 7.242 tisoč evrov, kar 44 % več kakor v letu 2014. Družbe iz Zagorja ob Savi so sicer ugotovile neto čisti dobiček v znesku 5.614 tisoč evrov, kar pa je 27 % manj kakor v letu 2014.

Neto čisti dobiček oziroma neto čista izguba po občinah sta za leti 2015 in 2014 razvidna iz naslednjega grafičnega prikaza:



Neto dodana vrednost je bila v letu 2015 ugotovljena v vseh štirih občinah, največ, 37,3 %, so jo ugotovile družbe iz Zagorja ob Savi. V primerjavi z letom 2014 se je povečala pri družbah iz Hrastnika (za 12 %) in iz Litije (za 7 %), zmanjšala pa pri družbah iz Zagorja ob Savi (za 2 %) in iz Trbovelj (za 15 %).

Najvišjo povprečno mesečno plačo na zaposlenega v Zasavski regiji so imele družbe v občini Zagorje ob Savi, znašala je 1.498 evro in je bila za 1 % večja kakor v letu 2014, najnižjo pa družbe iz občine Litija, znašala je 1.217 evrov in se je v primerjavi z letom 2014 zmanjšala za 3 evre. Povprečna mesečna plača na zaposlenega pri trboveljskih družbah je znašala 1.494 evrov in se je v primerjavi z letom poprej povečala za 2 %, pri hrastniških družbah pa je znašala 1.334 evrov, 3 % več kakor v letu poprej.

2.3. SREDSTVA IN OBVEZNOSTI DO VIROV

Zasavske družbe so na dan 31.12.2015 izkazale **728.532 tisoč evrov sredstev oziroma obveznosti do virov sredstev**, 2 % manj kakor na dan 31.12.2014.

Družbe Zasavske regije so na dan 31.12.2015 izkazale 51,3 % dolgoročnih sredstev, 46,8 % kratkoročnih sredstev in 1,9 % kratkoročnih aktivnih časovnih razmejitev. Delež dolgoročnih sredstev se je zmanjšal, delež kratkoročnih sredstev pa povečal.

Vrednost **dolgoročnih sredstev** je znašala **373.750 tisoč evrov**, v primerjavi z vrednostjo ob koncu leta 2014 se je zmanjšala za 8 %. Med dolgoročnimi sredstvi je bilo največ opredmetenih osnovnih sredstev (67,1 %), dolgoročnih finančnih naložb (15,5%), in naložbenih nepremičnin (8,7 %). Vrednost opredmetenih osnovnih sredstev se je ob koncu leta 2015 v primerjavi z letom poprej zmanjšala za 10 %, vrednost dolgoročnih finančnih naložb in vrednost naložbenih nepremičnin pa sta se zmanjšali za 5 %.

Ob koncu leta 2015 je vrednost **kratkoročnih sredstev** znašala **341.174 tisoč evrov**, 3 % več kakor ob koncu leta 2014. Med kratkoročnimi sredstvi je bilo največ kratkoročnih poslovnih terjatev (48,4 %), sledijo zaloge (22,0 %), denarna sredstva (16,1 %) in kratkoročne finančne naložbe (12,8 %). V primerjavi z letom 2014 se je najbolj povečala vrednost denarnih sredstev (za 36 %), vrednost kratkoročnih poslovnih terjatev in vrednost zalog pa sta se zmanjšali (za 2 % oziroma za 3 %).

Na dan 31.12.2015 je bilo med obveznostmi do virov sredstev 44,4 % kapitala, 30,6 % kratkoročnih obveznosti, 17,5 % dolgoročnih obveznosti ter 7,4 % rezervacij in pasivnih časovnih razmejitev.

Zasavske družbe so imele ob koncu leta 2015 **323.463 tisoč evrov kapitala**, 3 % manj kakor ob koncu leta 2014. Struktura kapitala se je nekoliko spremenila, in sicer se je povečal delež vpoklicanega kapitala (od 30,0 % na 32,5 %) in kapitalskih rezerv (od 37,4 % na 38,5 %), zmanjšal pa del kapitala, ki je bil odvisen od rezultatov poslovanja družb v letu 2015 in v preteklih letih (od 22,7 % na 18,8 %).

Dolgoročne obveznosti zasavskih družb so se ob koncu leta 2015 zmanjšale za 5 %, kratkoročne obveznosti pa se niso bistveno spremenile. **Dolgoročne obveznosti** družb so znašale **127.702 tisoč evrov**. Večina dolgoročnih obveznosti je bila finančnih obveznosti, kar 94,7 %, poslovnih obveznosti je bilo le 4,8 %. **Kratkoročne obveznosti** na dan 31.12.2015 so znašale **223.156 tisoč evrov**. Med kratkoročnimi obveznostmi je bilo 67,2 % poslovnih in 32,8 % finančnih obveznosti. Prve so se v primerjavi z letom 2014 povečale za 1 %, druge pa zmanjšale za 4 %.

2.3.1. Struktura financiranja

Zasavske družbe so konec leta 2015 s kapitalom financirale 86,5 % dolgoročnih sredstev, konec leta 2014 pa 82,0 %. Kazalnik dolgoročne pokritosti dolgoročnih sredstev in zalog¹⁷ je konec leta 2015 znašal 1,08, konec leta 2014 pa 1,02. Dolgoročna sredstva, vključno z zalogami, so bila v celoti financirana z dolgoročnimi viri sredstev.

Pospešena pokritost kratkoročnih obveznosti (pospešeni koeficient¹⁸) pokaže, ali bi družbe lahko pokrile svoje trenutne kratkoročne obveznosti, če ne bi mogle uporabiti (prodati) zalog za pokrivanje teh obveznosti (priporočena vrednost kazalnika je okrog 1). Zasavske družbe so konec leta 2015 na 100 evrov kratkoročnih obveznosti imele 114,7 evrov kratkoročnih sredstev brez zalog, konec leta 2014 pa 103,9 evrov.

Struktura sredstev in obveznosti do virov sredstev zasavskih družb ob koncu leta 2015 je razvidna iz naslednjega grafičnega prikaza:



¹⁷ Izračunan iz razmerja med kapitalom, rezervacijami, dolgoročnimi pasivnimi časovnimi razmejitvami in dolgoročnimi obveznostmi v primerjavi z dolgoročnimi sredstvi in zalogami.

¹⁸ Izračunan iz razmerja med kratkoročnimi sredstvi brez zalog in kratkoročnimi aktivnimi časovnimi razmejitvami v primerjavi s kratkoročnimi obveznostmi in kratkoročnimi pasivnimi časovnimi razmejitvami.

Tabela 1: Pomembnejše postavke poslovnega izida družb v letih od 2011 do 2015

POSTAVKE POSLOVNEGA IZIDA	Znesek v tisoč EUR					Delež v prihodkih				
	2011	2012	2013	2014	2015	2011	2012	2013	2014	2015
Prihodki	847.517	798.300	764.863	750.873	738.728	100,0 %	100,0 %	100,0 %	100,0 %	100,0 %
Odhodki	851.881	803.086	765.235	720.775	736.324	100,5 %	100,6 %	100,0 %	96,0 %	99,7 %
EBT (neto celotni dobiček/izguba)	-4.365	-4.786	-372	30.098	2.404	-0,5 %	-0,6 %	0,0 %	4,0 %	0,3 %
EBIT (dobiček/izguba iz poslovanja)*	3.110	1.181	4.956	32.071	1.719	0,4 %	0,1 %	0,6 %	4,3 %	0,2 %
EBITDA**	60.956	54.283	64.684	78.206	74.374	7,2 %	6,8 %	8,5 %	10,4 %	10,1 %
Dodana vrednost	243.368	230.303	229.055	240.782	234.946	28,7 %	28,8 %	29,9 %	32,1 %	31,8 %
Izguba na substanci	1.559	1.667	1.311	544	2.511	0,2 %	0,2 %	0,2 %	0,1 %	0,3 %
Neto dodana vrednost	241.809	228.636	227.744	240.238	232.436	28,5 %	28,6 %	29,8 %	32,0 %	31,5 %
Davek iz dobička	2.931	2.681	2.993	3.833	4.642	0,3 %	0,3 %	0,4 %	0,5 %	0,6 %
Odloženi davki	-1.336	-247	-891	-658	-696	-0,2 %	0,0 %	-0,1 %	-0,1 %	-0,1 %
Čisti dobiček	18.205	20.744	27.682	35.329	41.470	2,1 %	2,6 %	3,6 %	4,7 %	5,6 %
Čista izguba	24.165	27.965	30.157	8.407	43.012	2,9 %	3,5 %	3,9 %	1,1 %	5,8 %
Neto čisti dobiček/izguba	-5.960	-7.221	-2.475	26.922	-1.542	-0,7 %	-0,9 %	-0,3 %	3,6 %	-0,2 %
Število družb, ki so predložile letno poročilo	922	933	926	957	986	-	-	-	-	-
Število zaposlenih	7.847	7.528	7.007	6.844	6.761	-	-	-	-	-

Opomba:

*EBIT je dobiček iz poslovanja, zmanjšan za izgubo iz poslovanja.

**EBITDA je denarni tok iz poslovanja, izračunan kot dobiček iz poslovanja, zmanjšan za izgubo iz poslovanja ter povečan za amortizacijo in odpise vrednosti.

Podatki v preglednici so iz letnih poročil na poenotениh obrazcih, ki so jih družbe predložile za posamezna leta. To pomeni, da se lahko podatki za leto 2014 razlikujejo od podatkov, ki so jih v poenotene obrazce za leto 2015 družbe vpisale v stolpec za prejšnje leto, ker je število družb, ki so predložile letna poročila, po posameznih letih različno.

Tabela 2: Obseg in struktura posameznih vrst prihodkov in odhodkov družb

PRIHODKI IN ODHODKI	Znesek v tisoč EUR		Indeks	Delež	
	2015	2014	$\frac{2015}{2014}$	2015	2014
PRIHODKI SKUPAJ	738.728	739.171	100	100,0 %	100,0 %
I. POSLOVNI PRIHODKI	728.656	729.286	100	98,6 %	98,7 %
1. Čisti prihodki od prodaje na domačem trgu	408.694	424.734	96	55,3 %	57,5 %
2. Čisti prihodki od prodaje na trgu EU	225.511	206.893	109	30,5 %	28,0 %
3. Čisti prihodki od prodaje na trgu izven EU	73.182	68.164	107	9,9 %	9,2 %
4. Sprememba vrednosti zalog proizvodov in nedokončane proizvodnje	-4.118	-1.788	230	-0,6 %	-0,2 %
5. Usredstveni lastni proizvodi in lastne storitve	634	952	67	0,1 %	0,1 %
6. Drugi poslovni prihodki	24.753	30.331	82	3,4 %	4,1 %
II. FINANČNI PRIHODKI	7.601	7.503	101	1,0 %	1,0 %
1. Finančni prihodki iz deležev	4.985	4.864	102	0,7 %	0,7 %
2. Finančni prihodki iz danih posojil	673	909	74	0,1 %	0,1 %
3. Finančni prihodki iz poslovnih terjatev	1.943	1.730	112	0,3 %	0,2 %
III. DRUGI PRIHODKI	2.471	2.381	104	0,3 %	0,3 %
ODHODKI SKUPAJ	736.324	706.863	104	100,0 %	100,0 %
I. POSLOVNI ODHODKI	726.937	695.930	104	98,7 %	98,5 %
1. Stroški blaga, materiala in storitev	479.404	482.148	99	65,1 %	68,2 %
2. Stroški dela	158.062	159.758	99	21,5 %	22,6 %
- stroški plač	114.407	113.022	101	15,5 %	16,0 %
- stroški pokojninskih in drugih socialnih zavarovanj	20.360	20.369	100	2,8 %	2,9 %
- drugi stroški dela	23.294	26.367	88	3,2 %	3,7 %
3. Odpisi vrednosti	72.655	43.411	167	9,9 %	6,1 %
- amortizacija	40.488	37.953	107	5,5 %	5,4 %
- prevrednotovalni poslovni odhodki	32.166	5.458	589	4,4 %	0,8 %
4. Drugi poslovni odhodki	16.817	10.613	158	2,3 %	1,5 %
II. FINANČNI ODHODKI	7.973	9.506	84	1,1 %	1,3 %
1. Finančni odhodki iz oslabitve in odpisov finančnih naložb	576	1.744	33	0,1 %	0,2 %
2. Finančni odhodki iz finančnih obveznosti	5.796	6.112	95	0,8 %	0,9 %
3. Finančni odhodki iz poslovnih obveznosti	1.601	1.650	97	0,2 %	0,2 %
III. DRUGI ODHODKI	1.414	1.428	99	0,2 %	0,2 %
POSLOVNI IZID:	2.404	32.308	7	-	-
- iz poslovanja	1.719	33.357	5	-	-
- iz financiranja	-372	-2.003	19	-	-
- iz drugega delovanja	1.057	953	111	-	-

Tabela 3: Rezultati poslovanja družb glede na velikost v letu 2015

TEMELJNI PODATKI (zneski v tisoč EUR)		VELIKOST DRUŽB				SKUPAJ
		Mikro	Majhne	Srednje	Velike	
DRUŽBE	število	935	31	13	7	986
	delež	94,8 %	3,1 %	1,3 %	0,7 %	100,0 %
ZAPOSLENI	število	2.334	1.342	1.186	1.899	6.761
	delež	34,5 %	19,9 %	17,5 %	28,1 %	100,0 %
PRIHODKI SKUPAJ	znesek	190.415	125.944	197.088	225.281	738.728
	delež	25,8 %	17,0 %	26,7 %	30,5 %	100,0 %
ČISTI PRIHODKI OD PRODAJE	znesek	185.113	118.588	183.006	220.680	707.388
	delež	26,2 %	16,8 %	25,9 %	31,2 %	100,0 %
ČISTI PRIHODKI OD PRODAJE NA TUJEM TRGU	število družb	202	20	9	6	237
	znesek	32.700	33.452	74.339	158.201	298.693
	delež	10,9 %	11,2 %	24,9 %	53,0 %	100,0 %
ODHODKI SKUPAJ	znesek	185.290	123.861	178.961	248.212	736.324
	delež	25,2 %	16,8 %	24,3 %	33,7 %	100,0 %
VREDNOST AKTIVE NA DAN 31. 12. 2015	znesek	202.098	122.770	198.164	205.500	728.532
	delež	27,7 %	16,9 %	27,2 %	28,2 %	100,0 %
DODANA VREDNOST	število družb	733	30	13	5	781
	znesek	62.924	43.694	60.862	67.466	234.946
	delež	26,8 %	18,6 %	25,9 %	28,7 %	100,0 %
	indeks $\frac{2015}{2014}$	109	97	99	92	99
IZGUBA NA SUBSTANCI	število družb	150	1	-	2	153
	znesek	386	172	-	1.952	2.511
	delež	15,4 %	6,9 %	-	77,8 %	100,0 %
	indeks $\frac{2015}{2014}$	80	-	-	4947	484
NETO DODANA VREDNOST	znesek	62.538	43.522	60.862	65.514	232.436
ČISTI DOBIČEK	število družb	583	29	11	4	627
	znesek	9.018	5.908	16.395	10.149	41.470
	delež	21,7 %	14,2 %	39,5 %	24,5 %	100,0 %
	indeks $\frac{2015}{2014}$	113	122	110	143	119
ČISTA IZGUBA	število družb	304	2	2	3	311
	znesek	5.228	3.738	614	33.432	43.012
	delež	12,2 %	8,7 %	1,4 %	77,7 %	100,0 %
	indeks $\frac{2015}{2014}$	154	459	131	3159	751
NETO ČISTI DOBIČEK/IZGUBA	znesek	3.790	2.170	15.781	-23.283	-1.542

Tabela 4: Razvrstitev družb po področjih dejavnosti v letu 2015

PODROČJA DEJAVNOSTI (zneski v tisoč EUR)	DRUŽBE		ZAPOSLENI		PRIHODKI SKUPAJ		ČISTI PRIHODKI OD PRODAJE		ČISTI PRIHODKI OD PRODAJE NA TUJEM TRGU		ODHODKI SKUPAJ		VREDNOST AKTIVE NA DAN 31.12.2015	
	število	delež	število	delež	znesek	delež	znesek	delež	znesek	delež	znesek	delež	znesek	delež
A Kmetijstvo in lov, gozdarstvo, ribištvo	6	0,6 %	6	0,1 %	274	0,0 %	257	0,0 %	32	0,0 %	266	0,0 %	331	0,0 %
B Rudarstvo	2	0,2 %	118	1,7 %	11.230	1,5 %	2.944	0,4 %	39	0,0 %	11.188	1,5 %	42.595	5,8 %
C Predelovalne dejavnosti	156	15,8 %	3.443	50,9 %	372.554	50,4 %	365.583	51,7 %	231.226	77,4 %	386.341	52,5 %	323.080	44,3 %
D Oskrba z električno energijo, plinom in paro	12	1,2 %	98	1,4 %	13.018	1,8 %	12.618	1,8 %	0	0,0 %	12.544	1,7 %	15.052	2,1 %
E Oskrba z vodo, ravnanje z odpadki in odpadki, saniranje okolja	7	0,7 %	190	2,8 %	11.702	1,6 %	10.880	1,5 %	95	0,0 %	11.580	1,6 %	8.573	1,2 %
F Gradbeništvo	153	15,5 %	696	10,3 %	61.329	8,3 %	59.763	8,4 %	4.589	1,5 %	56.994	7,7 %	61.985	8,5 %
G Trgovina, vzdrževanje in popravila motornih vozil	198	20,1 %	849	12,6 %	145.769	19,7 %	144.471	20,4 %	37.847	12,7 %	148.010	20,1 %	91.544	12,6 %
H Promet in skladiščenje	44	4,5 %	181	2,7 %	17.381	2,4 %	16.068	2,3 %	1.600	0,5 %	16.135	2,2 %	13.629	1,9 %
I Gostinstvo	47	4,8 %	68	1,0 %	3.703	0,5 %	3.616	0,5 %	134	0,0 %	3.729	0,5 %	2.855	0,4 %
J Informacijske in komunikacijske dejavnosti	45	4,6 %	135	2,0 %	22.084	3,0 %	20.099	2,8 %	13.010	4,4 %	16.336	2,2 %	21.052	2,9 %
K Finančne in zavarovalniške dejavnosti	11	1,1 %	10	0,2 %	3.053	0,4 %	602	0,1 %	0	0,0 %	608	0,1 %	15.777	2,2 %
L Poslovanje z nepremičninami	21	2,1 %	52	0,8 %	7.636	1,0 %	6.409	0,9 %	215	0,1 %	6.829	0,9 %	54.049	7,4 %
M Strokovne, znanstvene in tehnične dejavnosti	194	19,7 %	494	7,3 %	51.144	6,9 %	47.628	6,7 %	7.475	2,5 %	48.431	6,6 %	64.975	8,9 %
N Druge raznovrstne poslovne dejavnosti	34	3,4 %	329	4,9 %	11.884	1,6 %	10.610	1,5 %	1.713	0,6 %	11.653	1,6 %	6.712	0,9 %
O Dejavnost javne uprave in obrambe, dejavnost obvezne socialne varnosti	1	0,1 %	0	0,0 %	6	0,0 %	6	0,0 %	-	-	6	0,0 %	-	-
P Izobraževanje	12	1,2 %	20	0,3 %	873	0,1 %	838	0,1 %	3	0,0 %	849	0,1 %	806	0,1 %
Q Zdravstvo in socialno varstvo	18	1,8 %	33	0,5 %	2.255	0,3 %	2.218	0,3 %	-	-	2.057	0,3 %	2.970	0,4 %
R Kulturne, razvedrilne in rekreacijske dejavnosti	11	1,1 %	7	0,1 %	1.509	0,2 %	1.463	0,2 %	716	0,2 %	1.437	0,2 %	1.697	0,2 %
S Druge dejavnosti	14	1,4 %	30	0,4 %	1.326	0,2 %	1.317	0,2 %	0	0,0 %	1.329	0,2 %	849	0,1 %
SKUPAJ	986	100,0 %	6.761	100,0 %	738.728	100,0 %	707.388	100,0 %	298.693	100,0 %	736.324	100,0 %	728.532	100,0 %

Tabela 5: Poslovni izid družb po področjih dejavnosti v letu 2015

PODROČJA DEJAVNOSTI (zneski v tisoč EUR)	ČISTI DOBIČEK					ČISTA IZGUBA					NETO ČISTI DOBIČEK/IZGUBA	
	število družb	število zaposlenih	znesek	delež	indeks 2015/2014	število družb	število zaposlenih	znesek	delež	indeks 2015/2014	leto 2015 znesek	leto 2014 znesek
A Kmetijstvo in lov, gozdarstvo, ribištvo	3	6	15	0,0 %	253	2	0	8	0,0 %	32	7	-18
B Rudarstvo	1	11	529	1,3 %	113	1	107	572	1,3 %	122	-43	0
C Predelovalne dejavnosti	110	3.000	19.318	46,6 %	117	42	444	34.342	79,8 %	1.590	-15.024	14.357
D Oskrba z električno energijo, plinom in paro	9	98	380	0,9 %	117	2	0	6	0,0 %	29	374	305
E Oskrba z vodo, ravnanje z odpadki, saniranje okolja	4	181	143	0,3 %	175	2	9	25	0,1 %	5.506	119	82
F Gradbeništvo	102	655	4.221	10,2 %	123	40	41	626	1,5 %	179	3.596	3.074
G Trgovina, vzdrževanje in popravila motornih vozil	113	415	2.443	5,9 %	85	74	433	5.186	12,1 %	390	-2.743	1.551
H Promet in skladiščenje	30	163	1.223	2,9 %	124	11	18	62	0,1 %	46	1.162	850
I Gostinstvo	28	54	100	0,2 %	103	14	14	138	0,3 %	88	-39	-60
J Informacijske in komunikacijske dejavnosti	26	115	4.971	12,0 %	101	18	20	164	0,4 %	172	4.807	4.848
K Finančne in zavarovalniške dejavnosti	4	3	2.440	5,9 %	191	7	7	27	0,1 %	205	2.413	1.264
L Poslovanje z nepremičninami	16	46	1.246	3,0 %	130	4	6	668	1,6 %	1.378	578	914
M Strokovne, znanstvene in tehnične dejavnosti	124	399	3.252	7,8 %	144	65	95	993	2,3 %	125	2.259	1.464
N Druge raznovrstne poslovne dejavnosti	21	283	869	2,1 %	270	12	47	115	0,3 %	142	753	240
O Dejavnost javne uprave in obrambe, dejavnost obvezne socialne varnosti	1	-	-	-	-	-	-	-	-	-	-	-
P Izobraževanje	7	15	39	0,1 %	159	4	6	23	0,1 %	181	16	12
Q Zdravstvo in socialno varstvo	17	32	167	0,4 %	115	1	1	1	0,0 %	3	167	129
R Kulturne, razvedrilne in rekreacijske dejavnosti	5	7	80	0,2 %	90	4	0	14	0,0 %	1.134	66	87
S Druge dejavnosti	6	15	34	0,1 %	55	8	15	45	0,1 %	179	-11	36
SKUPAJ	627	5.498	41.470	100,0 %	119	311	1.262	43.012	100,0 %	751	-1.542	29.135

Tabela 6: Razvrstitev družb po občinah v letu 2015

OBČINE (zneski v tisoč EUR)	DRUŽBE		ZAPOSLENI		PRIHODKI SKUPAJ		ČISTI PRIHODKI OD PRODAJE		ČISTI PRIHODKI OD PRODAJE NA TUJEM TRGU		ODHODKI SKUPAJ		VREDNOST AKTIVE NA DAN 31.12.2015	
	število	delež	število	delež	znesek	delež	znesek	delež	znesek	delež	znesek	delež	znesek	delež
034 HRASTNIK	97	9,8 %	1.292	19,1 %	117.708	15,9 %	115.412	16,3 %	75.511	25,3 %	109.458	14,9 %	108.977	15,0 %
060 LITIJA	293	29,7 %	1.329	19,7 %	156.623	21,2 %	150.673	21,3 %	47.901	16,0 %	144.687	19,6 %	161.862	22,2 %
129 TRBOVLJE	348	35,3 %	1.581	23,4 %	212.464	28,8 %	198.283	28,0 %	42.641	14,3 %	235.950	32,0 %	228.010	31,3 %
142 ZAGORJE OB SAVI	248	25,2 %	2.558	37,8 %	251.933	34,1 %	243.019	34,4 %	132.640	44,4 %	246.230	33,4 %	229.682	31,5 %
SKUPAJ	986	100,0 %	6.761	100,0 %	738.728	100,0 %	707.388	100,0 %	298.693	100,0 %	736.324	100,0 %	728.532	100,0 %

Tabela 7: Poslovni izid družb po občinah v letu 2015

OBČINE (zneski v tisoč EUR)	ČISTI DOBIČEK					ČISTA IZGUBA					NETO ČISTI DOBIČEK/IZGUBA	
	število družb	število zaposlenih	znesek	delež	indeks 2015/2014	število družb	število zaposlenih	znesek	delež	indeks 2015/2014	leto 2015 znesek	leto 2014 znesek
034 HRASTNIK	63	1.110	8.275	20,0 %	154	31	182	1.033	2,4 %	312	7.242	5.032
060 LITIJA	188	1.235	12.462	30,1 %	124	90	95	1.743	4,1 %	213	10.719	9.218
129 TRBOVLJE	204	1.184	11.150	26,9 %	114	124	397	36.267	84,3 %	1.417	-25.117	7.186
142 ZAGORJE OB SAVI	172	1.970	9.583	23,1 %	99	66	588	3.969	9,2 %	197	5.614	7.698
SKUPAJ	627	5.498	41.470	100,0 %	119	311	1.262	43.012	100,0 %	751	-1.542	29.135

Tabela 8: Obseg in struktura posameznih vrst sredstev in obveznosti do virov sredstev družb

POSTAVKE SREDSTEV IN OBVEZNOSTI DO VIROV SREDSTEV	Znesek v tisoč EUR		Indeks	Delež v %	
	31.12.2015	31.12.2014	31.12.14=100	31.12.2015	31.12.2014
I. SREDSTVA	728.532	744.259	98	100,0 %	100,0 %
A. Dolgoročna sredstva	373.750	407.643	92	51,3 %	54,8 %
1. Neopredmetena sredstva in dolgoročne aktivne časovne razmejitev	24.620	21.196	116	3,4 %	2,8 %
2. Opredmetena osnovna sredstva	250.927	279.280	90	34,4 %	37,5 %
3. Naložbene nepremičnine	32.577	34.348	95	4,5 %	4,6 %
4. Dolgoročne finančne naložbe	58.063	60.904	95	8,0 %	8,2 %
5. Dolgoročne poslovne terjatve	1.776	2.908	61	0,2 %	0,4 %
6. Odložene terjatve za davek	5.787	9.008	64	0,8 %	1,2 %
B. Kratkoročna sredstva	341.174	331.675	103	46,8 %	44,6 %
1. Sredstva (skupine za odtujitev) za prodajo	2.322	2.215	105	0,3 %	0,3 %
2. Zaloge	75.106	77.697	97	10,3 %	10,4 %
3. Kratkoročne finančne naložbe	43.791	43.403	101	6,0 %	5,8 %
4. Kratkoročne poslovne terjatve	164.963	167.809	98	22,6 %	22,5 %
5. Denarna sredstva	54.992	40.552	136	7,5 %	5,4 %
C. Kratkoročne aktivne časovne razmejitev	13.608	4.941	275	1,9 %	0,7 %
II. OBVEZNOSTI DO VIROV SREDSTEV	728.532	744.259	98	100,0 %	100,0 %
A. Kapital (1 do 5 - 6 + 7 - 8)	323.463	334.102	97	44,4 %	44,9 %
1. Vpoklicani kapital	105.007	100.083	105	14,4 %	13,4 %
2. Kapitalske rezerve	124.373	124.802	100	17,1 %	16,8 %
3. Rezerve iz dobička	27.178	26.839	101	3,7 %	3,6 %
4. Presežek iz prevrednotenja	6.195	6.599	94	0,9 %	0,9 %
5. Preneseni čisti dobiček	111.325	90.091	124	15,3 %	12,1 %
6. Prenesena čista izguba	76.223	41.164	185	10,5 %	5,5 %
7. Čisti dobiček poslovnega leta	38.679	31.771	122	5,3 %	4,3 %
8. Čista izguba poslovnega leta	13.070	4.920	266	1,8 %	0,7 %
B. Rezervacije in dolgoročne pasivne časovne razmejitev	33.641	26.923	125	4,6 %	3,6 %
C. Dolgoročne obveznosti	127.702	133.989	95	17,5 %	18,0 %
1. Dolgoročne finančne obveznosti	120.875	127.312	95	16,6 %	17,1 %
2. Dolgoročne poslovne obveznosti	6.094	5.895	103	0,8 %	0,8 %
3. Odložene obveznosti za davek	732	782	94	0,1 %	0,1 %
Č. Kratkoročne obveznosti	223.156	224.106	100	30,6 %	30,1 %
1. Obveznosti, vključene v skupine za odtujitev	0	0	-	0,0 %	0,0 %
2. Kratkoročne finančne obveznosti	73.245	76.067	96	10,1 %	10,2 %
3. Kratkoročne poslovne obveznosti	149.911	148.038	101	20,6 %	19,9 %
D. Kratkoročne pasivne časovne razmejitev	20.570	25.140	82	2,8 %	3,4 %

Tabela 9: Pomembnejši kazalniki poslovanja družb v letih od 2011 do 2015

VRSTE KAZALNIKOV	Leto				
	2011	2012	2013	2014	2015
I. KAZALNIKI FINANCIRANJA					
1. Delež kapitala v virih sredstev, v %	40,5	40,6	41,3	43,8	44,4
2. Dolgoročna pokritost dolgoročnih sredstev in zalog	0,89	0,91	0,93	1,002	1,080
3. Razmerje med finančnim dolgom in denarnim tokom iz poslovanja (EBITDA)	4,286	4,401	3,421	2,697	2,610
II. KAZALNIKI GOSPODARNOSTI					
1. Celotna gospodarnost	0,99	0,99	1,00	1,04	1,00
2. Gospodarnost poslovanja	1,00	1,00	1,01	1,05	1,00
3. Čista dobičkovnost skupnih prihodkov	-0,007	-0,009	-0,003	0,036	-0,002
4. Dobičkovnost poslovnih prihodkov	0,004	0,001	0,007	0,043	0,002
III. KAZALNIKI DONOSNOSTI					
1. Donosnost sredstev	0,283	0,277	0,290	0,323	0,316
2. Donosnost kapitala	0,694	0,686	0,697	0,757	0,707
IV. KAZALNIKI PRODUKTIVNOSTI IN DOHODKOVNOSTI					
1. Prihodki na zaposlenega, v EUR	108.002	106.049	109.162	109.719	109.271
2. Neto dodana vrednost na zaposlenega, v EUR	30.815	30.373	32.504	35.104	34.381
3. Čisti poslovni izid na zaposlenega, v EUR	-759	-959	-353	3.934	-228
4. Povprečna mesečna plača na zaposlenega, v EUR	1.380	1.386	1.406	1.395	1.410

Opomba:

Kazalniki v preglednici so iz letnih poročil na poenotениh obrazcih, ki so jih družbe predložile za posamezna leta. To pomeni, da se lahko podatki za leto 2014 razlikujejo od podatkov, ki so jih v poenotene obrazce za leto 2015 družbe vpisale v stolpec za prejšnje leto, ker je število družb, ki so predložile letna poročila, po posameznih letih različno.